



**SAMODZIELNY PUBLICZNY ZAKŁAD OPIEKI ZDROWOTNEJ  
MINISTERSTWA SPRAW WEWNĘTRZNYCH I ADMINISTRACJI  
W RZESZOWIE**

ul. Krakowska 16, 35-111 Rzeszów  
tel. 17 86 43 312, sek./fax 17 85 32 770  
sekretariat@szpitalmsw.rzeszow.pl  
www.szpitalmsw.rzeszow.pl



NIP: 813-28-92-063  
REGON: 690028840

Rzeszów, 2020-08-27

Z/ZZP.2378.1.20

**dotyczy: postępowania o udzielenie zamówienia publicznego prowadzonego w trybie przetargu nieograniczonego na wykonanie sali operacyjnej hybrydowej z dostawą angiografu (ogłoszonego w Suplemencie do Dziennika Urzędowego Unii Europejskiej Nr 126 z dnia 02.07.2020 r. pod poz. 307522).**

Samodzielny Publiczny Zakład Opieki Zdrowotnej MSWiA w Rzeszowie (Zamawiający) informuje, że do specyfikacji istotnych warunków zamówienia (SIWZ) dot. przetargu jw. wpłynęły n/w zapytania, na które udziela się poniższych odpowiedzi:

**Branża budowlana:**

1. Prosimy o uszczegółowienie podstawy wyceny wymiany drzwi na poziomie 3 piętra i na OIT. Czy brać pod uwagę zestawienie stolarki, czy kartę pomieszczeń ?

**Odpowiedź: Zgodnie z opracowaniem projektowym, należy rozpatrywać łącznie.**

2. Prosimy o uzupełnienie rysunku inwentaryzacji i wyburzeń na poziomie OIT.

**Odpowiedź: Zamawiający udostępnił komplet posiadanej w tym zakresie dokumentacji**

3. Prosimy o uszczegółowienie zakresu demontażu i wyburzeń elementów istniejących (tj. sufitów, posadzek, białego montażu).

**Odpowiedź: Zamawiający udostępnił komplet posiadanej w tym zakresie dokumentacji**

4. Prosimy o wskazanie drogi technologicznej dla pracowników budowy oraz informację czy wskazany trakt będzie całkowicie wyłączony dla potrzeb budowy ?

**Odpowiedź: Transport osób istniejącą windą lub klatką schodową, transport materiałów windą zewnętrzną dostarczoną przez Wykonawcę.**

5. Prosimy o wskazanie wydzielonego miejsca do odbioru gruzu, jak również o informację, czy istnieje możliwość montażu rękawa technologicznego do transportu odpadów ?

**Odpowiedź: Bezpośrednio przy północnej ścianie budynku szpitala, w tym rękaw.**

6. Prosimy o potwierdzenie konieczności usunięcia tynków z całej powierzchni ścian nie wskazanych do wyburzenia.

**Odpowiedź: Zgodnie z dokumentacją .**

7. Prosimy o przekazanie informacji dotyczącej sposobu likwidacji okien na poziomie 3 piętra z uwagi na nadzór konserwatora zabytków.

**Odpowiedź: Wykonać blendy analogicznie do istniejących (konieczne uzgodnienie konserwatorskie), stosowne uzgodnienia będą po stronie Zamawiającego.**

8. Prosimy o sprecyzowanie wykończenia zabudowy Sali operacyjnej: czy mają pozostać okna wraz z roletą zgodnie z kartą pomieszczeń, czy mają być zabudowane zgodnie z aranżacją wewnątrz (rys. 17 KARDIOLOGIA - SALA HYBRYDOWA ŚCIANKI SYSTEMOWE).

**Odpowiedź: Wykonać blendy analogicznie do istniejących (konieczne uzgodnienie konserwatorskie) stosowne uzgodnienia będą po stronie Zamawiającego oraz zabudowy ścianek zgodnie z aranżacją wewnątrz.**

9. Prosimy o potwierdzenie zakresu opisanego zakresu robót w formie graficznej.

**Odpowiedź: Zakres robót opisany jest w dokumentacji przetargowej.**

10. Prosimy o potwierdzenie możliwości wykonania projektowanych nowych ścian w technologii GK.

**Odpowiedź: Wszystkie roboty wykonać zgodnie z dokumentacją (bez GK).**

11. Prosimy o potwierdzenie wykonania zabezpieczeń ścian zgodnie z projektem aranżacji wewnątrz.

**Odpowiedź: Wszystkie roboty wykonać zgodnie z dokumentacją.**

12. Prosimy o przedstawienie graficzne zabudów GK, które należy wykonać w zakresie przetargu.

**Odpowiedź: Wszystkie roboty wykonać zgodnie z dokumentacją i Opiszem przedmiotu zamówienia.**

13. Prosimy o potwierdzenie, że wykucie gniazd o głębokości 10cm w istniejącym murze będzie stanowić wystarczające oparcie dla belek wzmacniających strop.

**Odpowiedź: Wszystkie roboty wykonać zgodnie z dokumentacją oraz wiedzą techniczną.**

14. Prosimy o udostępnienie dokumentacji pierwszego i drugiego piętra.

**Odpowiedź: Zamawiający posiada inwentaryzację aktualną w zakresie ścian nośnych. Zamawiający udostępnia ją Oferentom.**

15. Czy kanały wentylacyjne znajdujące się na strychu obsługują wyłącznie remontowane pomieszczenia ?

**Odpowiedź: Kanały wentylacyjne znajdujące się na strychu obsługują również inne kondygnacje.**

16. Czy w przypadku, gdy kanały znajdujące się na strychu, obsługiwały czynną część obiektu, będzie możliwość ich odłączenia ?

**Odpowiedź: Nie ma możliwości ich czasowego wyłączenia z ruchu.**

17. Czy Zamawiający przewidział, że na czas wzmacniania stropów w pomieszczeniach niższych kondygnacji (nie tylko jednej) należy wykonać podparcie wtórne, a w związku z czym trzeba je będzie udostępnić Generalnemu Wykonawcy oraz przewidzieć konieczność ich wyłączenia z użytkowania przez szpital ?

**Odpowiedź: Zamawiający przewidział. Ponadto Zamawiający informuję, że sufit na kondygnacji 1 piętra jest sufitem podwieszanym ponadto w przestrzeni między sufitowej znajdują się czynne kanały wentylacyjne. Należy wycenić ewentualną rozbiórkę oraz odtworzenie go.**

18. W związku z koniecznością wykonania stemplowań na niższych kondygnacjach prosimy o potwierdzenie konieczności uwzględnienia w wycenie rozbiórek sufitów, demontażu i montażu instalacji, dodatkowego tynkowania, ewentualnie malowanie tych pomieszczeń.

**Odpowiedź: Zamawiający potwierdza konieczność wykonania wszystkich czynności niezbędnych do prawidłowej pracy szpitala.**

19. W związku z koniecznością wykonania stemplowań, prosimy o udostępnienie dokumentacji niższych kondygnacji obrazującą sufity podwieszane oraz wysokości pomieszczeń.

**Odpowiedź: Zgodnie z odpowiedzią jak w pkt 14.**

#### **Technologia medyczna:**

1. Czy demontaż istniejącego sprzętu medycznego jest objęte przetargiem? Jeśli tak, prosimy o przekazanie zestawienia sprzętu do demontażu. Który ze sprzętów będzie przekazywany do Zamawiającego, a który będzie wskazany do utylizacji?

**Odpowiedź: Wszystkie elementy do demontażu są przedstawione w dokumentacji przetargowej.**

2. Prosimy o potwierdzenie, że przedmiotem niniejszego postępowania przetargowego jest wyłącznie dostawa i montaż sprzętu medycznego wymienionego w kartach pomieszczeń OIT i kartach pomieszczeń po bloku operacyjnym a nie jest dostawa pozostałego sprzętu i aparatury medycznej oraz mebli i wyposażenia biurowego niezbędnych dla prawidłowego funkcjonowania oddziału.

**Odpowiedź: Zgodnie z dokumentacją projektową oraz przedmiotową specyfikacją istotnych warunków zamówienia.**

3. Prosimy o uzupełnienie rysunków technologii medycznej na poziomie OIT.

**Odpowiedź: Urządzenia dotyczące technologii medycznej są przedstawione w dokumentacji.**

4. Prosimy o przekazanie zestawienia sprzętu medycznego do montażu na kondygnacji 3 piętra i OIT.

**Odpowiedź: Wszystkie elementy do demontażu są przedstawione w dokumentacji przetargowej.**

5. Prosimy o przekazanie projektu radiologicznego Sali hybrydowej w celu uzyskania informacji odnośnie grubości okładziny z ołowiu.

**Odpowiedź: Zgodnie z dokumentacją oraz z obowiązującymi normami stosownie do promieniowania jakie będzie generował dostarczany angiograf.**

6. Prosimy o przekazanie specyfikacji technicznej paneli nadłóżkowych oraz określenie lokalizacji ich montażu.

**Odpowiedź: Zgodnie z dokumentacją.**

7. W istniejącej maszynowni sprężonego powietrza zaprojektowana jest dodatkowo sprężarka i sterownik nadrzędny (do sterowania pracą 3 sprężarek). Ten typ sprężarek nie posiada zabudowanych indywidualnych sterowników, a więc nie ma możliwości podłączenia sprężarek do sterownika nadrzędnego.  
Proszę o podanie rozwiązania sterowania pracą sprężarek (3 sprężarek).

**Odpowiedź: Dla sterowania wszystkich 3 sprężarek (2 istniejące, 1 projektowana) należy przewidzieć sterownik dedykowany lub swobodnie programowalny oraz skomunikować go z istniejącym systemem BMS oraz poprawnie zwizualizować całą stację sprężarek wraz z sygnalizacją stanów pracy i awarii.**

**Branża sanitarna – instalacja gazów medycznych:**

1. Czy w zakresie przetargu jest wymiana istniejącej skrzynki zaworowo - kontrolnej SZK-3(O,A,V) przy pionie P2 - nr rys. 2

**Odpowiedź: Nie**

2. Czy w zakresie przetargu jest wykonanie instalacji gazów medycznych w gabinecie Diagnostyczno-Zabiegowym 0.22 parter - nr. rys. 2 ?

**Odpowiedź: Nie, zgodnie z projektem zamiennym.**

3. Prosimy o potwierdzenie, że w sali OIT 06 - parter mają być zabudowane panele pionowe zgodnie z rys. nr 2

**Odpowiedź: Tak, zgodnie z Projektem Budowlanym Zmiany.**

4. Prosimy o potwierdzenie, że w sali 1/10 III piętro należy wycenić pionowe panele naścienne.

**Odpowiedź: Zgodnie z dokumentacją projektową.**

5. Prosimy o potwierdzenie, że strop w sali1/01 III piętro przeniesie obciążenia związane z montażem kolumny sufitowej KA, KCH, lamp operacyjnych.

**Odpowiedź: Odpowiedź na to pytanie jest zawarta w dokumentacji projektowej.**

6. Czy przy pionie P3 III piętro należy wycenić skrzynkę zaworową SZI-5 (O,N,V,A,Am,N) ?

**Odpowiedź: Należy wykonać zgodnie z dokumentacją projektową gazów medycznych.**

**Instalacje elektryczne:**

1. Prosimy o przekazanie mapy bezkolizyjności instalacji zlokalizowanych nad sufitami podwieszanymi piętra 3 i OIT

**Odpowiedź : Projektant oświadczył że dokumentacja została opracowana zgodnie z obowiązującymi przepisami i zasadami wiedzy technicznej.**

2. Dot. parametrów UPS-ów: zgodnie z PW należy zastosować UPS 40kVA o współczynniku mocy=0,8 czyli moc urządzenia to 32kW. Prosimy o wyjaśnienie, jak baterie dobrano do mocy 34kW, skoro z projektowanego UPS-a można uzyskać jedynie 32kW?

**Odpowiedź: Projektant oświadczył że dokumentacja została opracowana zgodnie z obowiązującymi przepisami i zasadami wiedzy technicznej.**

3. Zgodnie z zapisami SIWZ na str. 48: do systemu BMS należy podłączyć „zasilacz bezprzerwowy UPS istniejący 1 szt – praca /awaria”. Prosimy o precyzyjne określenie nazwy i modelu w/w urządzenia oraz precyzyjne wskazanie konkretnej bramki/modułu koniecznej do zamontowania w tym UPS-ie.

**Odpowiedź: Bramka i moduł właściwa dla modelu UPS USML 40 Ao firmy Schrack.**

4. Zgodnie z zapisami SIWZ na str. 49 : „oferenci uwzględnią w swojej ofercie zamontowanie 7 gniazd RTV w lokalizacji wskazanej przez Zamawiającego. Do tych gniazd należy doprowadzić kabel sygnałowy z istniejącego punktu dystrybucyjnego RTV oraz niezbędne urządzenia aktywne (około 300m trasy kablowej)”. Dokumentacja przetargowa nie zawiera żadnych schematów/rzutów przedstawiających w/w zakres prac.

Prosimy o precyzyjne określenie:

- jakie oraz ile urządzeń aktywnych ma być zamontowane,
- czy w ramach układania w/w okablowania trzeba również wykonać 300m trasy kablowej?
- w jaki sposób przebiegała będzie trasa w/w okablowania?
- uzupełnić dokumentację o w/w rzuty.

**Odpowiedź: Urządzenia aktywne dotyczące tej instalacji są poza zakresem przetargu. Trzeba wykonać około 100m trasy kablowej jako trasa podtynkowa, pozostała trasa w istniejących korytkach i szachtach kablowych.**

5. Zgodnie z zapisami SIWZ na str. 49: „Zamawiający w stosunku do zapisów projektowych zmienia sposób prowadzenia kabli pomiędzy rozdzielnicą główną a rozdzielnicami obiektowymi. Należy wykonać nowe koryta kablowe na poziomie piwnicy oraz wykonać nowy szacht kablowy z koryt chromoniklowych deklowanych pełnych jako natynkowy (dodatkowo wykonać przejścia ppoż. przez wszystkie kondygnacje).”

Dokumentacja przetargowa nie zawiera w tym zakresie żadnych schematów/rzutów.

Prosimy o przedstawienie rzutów/schematów sporządzonych przez Projektantów po przeprowadzonej przez nich wizji lokalnej, zawierających trasy koryt kablowych koniecznych do wykonania oraz miejsca przebić międzykondygnacyjnych wraz z określeniem wysokości montażu koryt wymiarów i łącznej długości w/w koryt. Zwracamy przy tym uwagę, na brak miejsca w strefie sufitowej w piwnicy.

**Odpowiedź: Zamawiający przekazuje rzuty kondygnacji z zaznaczonymi miejscami przejść z lokalizacją na wykonanie szachtu pomiędzy piwnicą, a trzecim piętrem. Trasy kablowe na poziomie piwnicy należy prowadzić wykorzystując istniejące pomieszczenia piwniczne.**

6. Zgodnie z zapisami SIWZ na str. 49: „Zamawiający w stosunku do zapisów projektowych zmienia sposób prowadzenia kabli pomiędzy rozdzielnicą główną a rozdzielnicami obiektowymi. Należy wykonać nowe koryta kablowe na poziomie piwnicy oraz wykonać nowy szacht kablowy z koryt chromoniklowych deklowanych pełnych jako natynkowy (dodatkowo wykonać przejścia ppoż. przez wszystkie kondygnacje). **Trasa kabla powinna uwzględniać prowadzenie kabli zasilających ognioodpornych zgodnie z przepisami”.**

Prosimy o:

- wskazanie producenta wykonującego koryta kablowe umożliwiające prowadzenie okablowania kabli ognioodpornych w w/w standardzie.
- wskazanie, w jaki sposób należy wykonać przebicia kablowe pomiędzy kondygnacjami? Wiercenie i kucie będzie powodować hałas rozchodzący się na cały budynek Szpitala, natomiast przewiertki techniką diamentową będą powodować zabrudzenia pomieszczeń i ich konieczność malowania.

- wskazanie średnic/wymiarów otworów, jakie należy wykonać między kondygnacjami

**Odpowiedź: Zgodnie z punktem 5.**

7. Zgodnie z zapisami SIWZ na str. 46: „szafki sterownicze będą zlokalizowane bezpośrednio przy centralach na konstrukcjach nośnych”. Dokumentacja nie zawiera żadnych schematów /rzutów przedstawiających lokalizację w/w elementów  
Prosimy o uzupełnienie o rzuty/schematy zawierające lokalizację wszystkich w/w szaf:
- nowe centrale wentylacyjne
  - nowe szafy dla 2 istniejących central wentylacyjnych na oddziale OAiT.

**Odpowiedź: Szafy central wentylacyjnych powinny być zamontowane w pomieszczeniach, w których znajdują się centrale wentylacyjne. Przykładowy schemat został umieszczony w dokumentacji przetargowej i Opisie Przedmiotu Zamówienia.**

8. Zgodnie z zapisami SIWZ na str. 46: „Pomieszczenia, które posiadają własne obiegi wentylacji (np. sale operacyjne) należy wyposażyć w panel HMI o przekątnej min. 4” z komunikacją MODBUS TCP.”  
Dokumentacja nie zawiera żadnych schematów/rzutów przedstawiających lokalizację w/w elementów. Prosimy o uzupełnienie o rzuty/schematy zawierających lokalizację wszystkich urządzeń.

**Odpowiedź: Proszę stosować się do zapisów z SIWZ.**

9. Zgodnie z zapisami SIWZ na str. 46: „Jeżeli w instalacji występują regulatory przepływu powietrza, należy sterować nimi poprzez dodatkowy sterownik np. TM241 umieszczony w szafie BMS obsługującym dane piętro.”  
Dokumentacja nie zawiera żadnych schematów/rzutów przedstawiających lokalizację w/w elementów. Prosimy o uzupełnienie o rzuty/schematy zawierające lokalizację wszystkich urządzeń.

**Odpowiedź: Całość wykonać zgodnie z dokumentacją projektową.**

10. Zgodnie z zapisami SIWZ na str. 50: „w pomieszczeniach, w których są proj. umywalki należy zamontować lustra o min. Wym. 40x60 oraz oświetlenie nadlustrzowe LED (wykonaną w drugiej klasie izolacji)”. Dokumentacja nie zawiera żadnych schematów/rzutów przedstawiających lokalizację w/w elementów Prosimy o uzupełnienie o rzuty/schematy zawierające lokalizację wszystkich opraw wraz z określeniem lokalizacji wyłączników.

**Odpowiedź: Zgodnie z dokumentacją projektową i opisem przedmiotu zamówienia.**

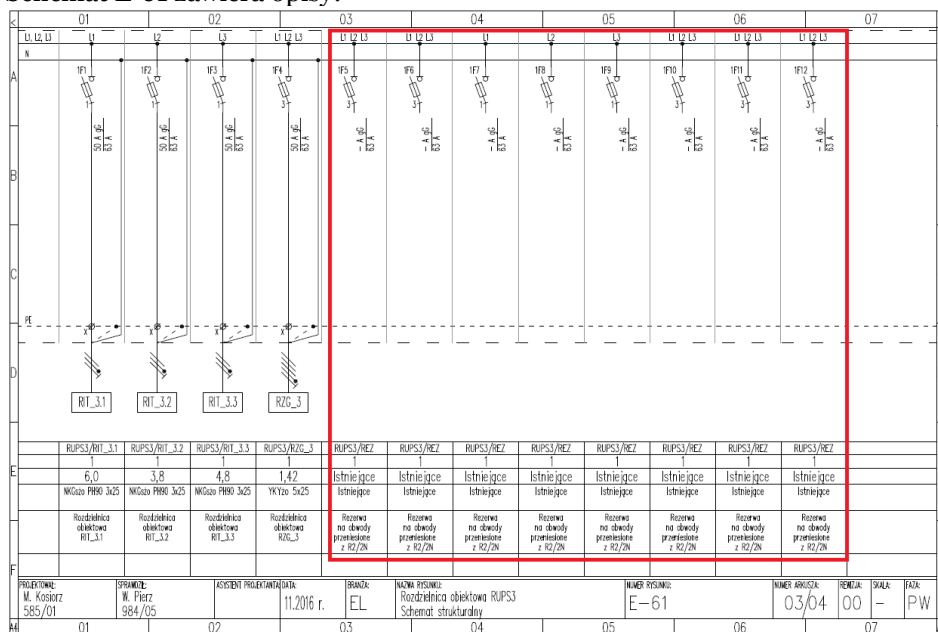
11. Zgodnie z zapisami SIWZ na str. 50: „w ofercie przetargowej należy ująć wszelkie demontaże branżowe dotyczące wszystkich kondygnacji w zakresie dokumentacji przetargowej”. - Dokumentacja nie zawiera żadnych schematów/rzutów przedstawiających lokalizację w/w demontaży. Prosimy o uzupełnienie o rzuty/schematy zawierające lokalizację wszystkich w/w demontaży wraz z ich precyzyjnym określeniem.

**Odpowiedź: Zgodnie z dokumentacją projektową i opisem przedmiotu zamówienia.**

12. Schemat EN-50 z maja 2020: prosimy o usunięcie rozbieżności w WLZ-tach zasilających: RZG\_3 - > NkGSzo 3x25 czy YKYžo 5x25 (zgodnie ze schematem EN-52).  
Prosimy o ujednoczenie zapisów w schematach rozdzielnic i schemacie ideowym.

**Odpowiedź: Zgodnie ze schematem E-52**

13. Schemat E-61 zawiera opisy:

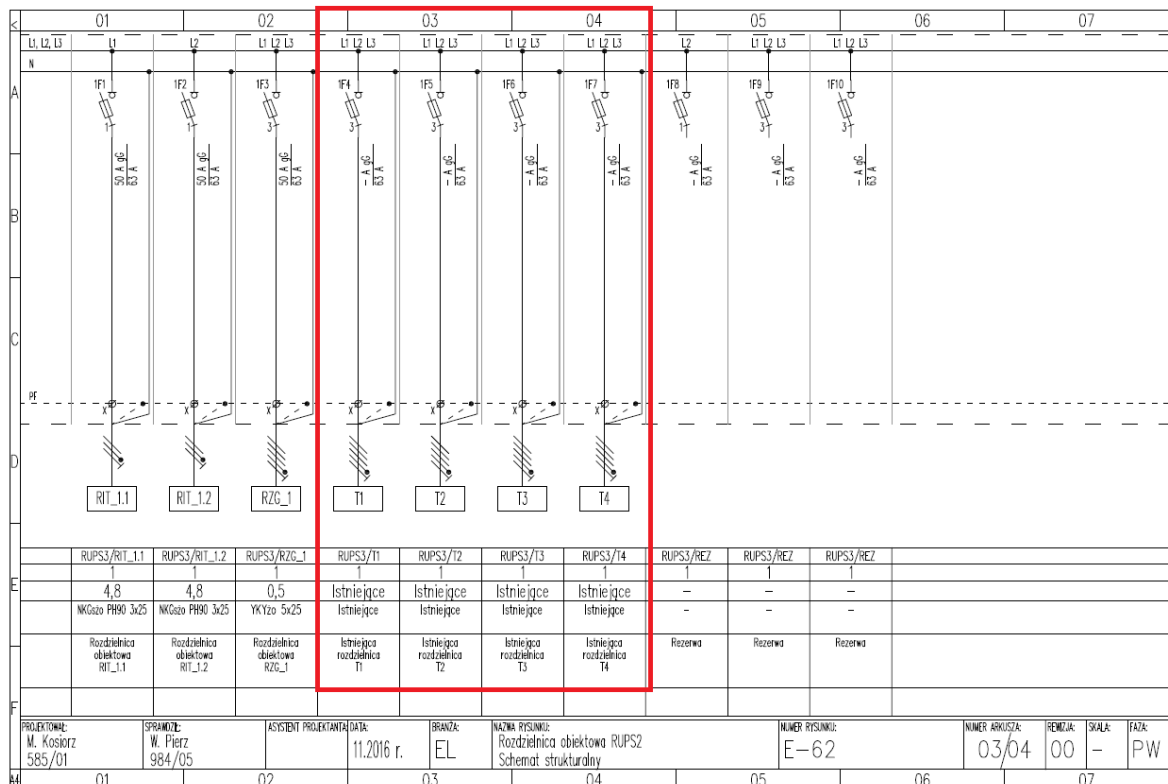


Prosimy o precyzyjne określenie:

- mocy w/w odbiorów,
- doboru zabezpieczeń (wkładek) dla w/w odbiorów,
- parametry przewodów/kabli koniecznych do podłączenia,
- nazw odbiorników koniecznych do podłączenia

**Odpowiedź: Zgodnie z dokumentacją projektową i opisem przedmiotu zamówienia. Przyjąć obciążalność maksymalną 3,5kW na jedną fazę.**

14. Schemat E-62 zawiera opisy:



Prosimy o precyzyjne określenie:

- mocy w/w odbiorów,
- doboru zabezpieczeń (wkładek) dla w/w odbiorów,
- parametry przewodów/kabli koniecznych do podłączenia,
- nazw odbiorników koniecznych do podłączenia.

**Odpowiedź: Należy przyjąć zabezpieczenie 40/63 A.**

15. Rozdzielnica PDB - zasilanie rozdzielnicy Sali hybrydowej.

Dokumentacja przetargowa nie zawiera żadnych schematów/rzutów przedstawiających lokalizację oraz wyposażenie tej rozdzielnicy

Prosimy o przedstawienie rzutów/schematów zawierających:

- lokalizację i wymiary w/w rozdzielnicy,
- schemat w/w rozdzielnicy,
- trasy koryt kablowych dla kabli i przewodów wchodzących oraz wychodzących z rozdzielnicy,
- trasy WLZ-tu zasilającego tą rozdzielnicę wraz z przebiciami przez wszystkie kondygnacje.

**Odpowiedź: Rozdzielnicę PDB będzie dostarczona jako wyposażenie angiografu (w zakresie przetargu). Wykonawca powinien doprowadzić zasilanie do tej rozdzielnicy.**

16. Dokumentacja przetargowa nie zawiera żadnych obliczeń dot. doboru WLZ-tów zasilających odbiory oraz określenia ich długości. Prosimy o uzupełnienie.

**Odpowiedź: Dobór WLZ-tów znajduje się w dokumentacji archiwalnej Projektanta.**

17. Opis PW instalacje elektryczne: prosimy o potwierdzenie, że rozdzielnice RUPS2 i RUPS3 należy wykonać jako natynkowe.

**Odpowiedź: Tak**



18. Dokumentacja przetargowa nie zawiera żadnych wytycznych dot. kierunków ewakuacji.

**Odpowiedź: Zamawiający uzupełnia dokumentację w tym zakresie.**

19. Opis PW instalacje elektryczne zawiera następujący zapis „W przypadku wykrycia pożaru przez System Sygnalizacji Pożaru zainstalowany w obiekcie nastąpi wyłączenie awaryjne wentylatorów elektrycznych oraz urządzeń wentylacyjnych” – Prosimy o wyjaśnienie i korektę, albowiem w obiekcie nie ma instalacji SSP.

**Odpowiedź: Błąd projektowy, obiekt nie posiada instalacji SSP**

20. Schemat EN-50 zawiera zapis „*aparat zamontować w poziomie*”. Prosimy o precyzyjne określenie zakresu prac związanych z ingerencją w istniejącą rozdzielnicę RGnn. Prosimy o przedstawienie aktualnego widoku/schematu tej rozdzielnicy.

**Odpowiedź: Aparaty zamontować zgodnie z ich kartą katalogową.**

21. Schemat EN-50 zawiera zapis: „*aparat zamontować w poziomie*”. Prosimy o precyzyjne określenie zakresu prac związanych z ingerencją w istniejącą rozdzielnicę RGnn.  
Biorąc pod uwagę bezprzerwowy tryb pracy zasilania całego szpitala poprzez tę rozdzielnicę prosimy o określenie, w jaki sposób należy doposażyć w nowe aparaty w/w rozdzielnicę oraz podpiąć nowe WLZ-ty.

**Odpowiedź: Zamawiający dokona wyłączenia rozdzielnicy na czas niezbędny dla podłączenia aparatów.**

22. Prosimy o potwierdzenie, że wszystkie istniejące instalacje przewidziane do demontażu zostaną wyłączone przed demontażem przez służby obsługi Szpitala.

**Odpowiedź: Zamawiający potwierdza. W przypadku instalacji niezbędnych dla prawidłowego funkcjonowania szpitala ( CO, CT, woda oraz inne) Wykonawca zabezpieczy instalacje tak aby niezwłocznie mogła być ona bezzwłocznie uruchomiona w zakresie pomieszczeń niepodlegających przebudowie.**

23. Prosimy o potwierdzenie, że wszystkie elementy pochodzące z demontażu zostaną przekazane Zamawiającemu.

**Odpowiedź: Zamawiający informuje, że wszystkie zdemontowane elementy nadające się do dalszego użytkowania należy przekazać Zamawiającemu, a pozostałe zutylizować.**

24. Dokumentacja przetargowa nie zawiera informacji dot. ilości/zakresu demontażu instalacji – prosimy o precyzyjny opis/zestawienie ilościowe.

**Odpowiedź: Zamawiający udostępnił komplet posiadanej w tym zakresie dokumentacji.**

25. Załącznik nr 2 – PW instalacje sanitarne.

Przykładowo: rzut E-06 instalacji elektrycznych silnoprądowych zawiera inne moce urządzeń m.in. wentylacyjnych w porównaniu do kart doborowych tych urządzeń (załącznik nr 2). Podobne rozbieżności pojawiają/powtarzają się również w pozostałych rzutach oraz w schematach rozdzielnic elektrycznych.

Prosimy o precyzyjne i jednoznaczne określenie mocy urządzeń, zarówno na rzutach, jak i na schematach rozdzielnic elektrycznych.

**Odpowiedź: Nadrzędne są karty doboru urządzeń .**

26. Dokumentacja przetargowa nie zawiera zasilania do obwodów sterowania nawilżacza parowego. Prosimy o uzupełnienie.

**Odpowiedź: Zgodnie z kartą doboru nawilżacza parowego.**

27. Dokumentacja przetargowa nie zawiera zasilania kabli grzewczych na rurach doprowadzających wodę do nawilżaczy parowych. Prosimy o uzupełnienie.

**Odpowiedź: Zamawiający nie wymaga zastosowania kabli grzewczych.**

28. Karty doborowe central wentylacyjnych zawierają m.in. następujące zapisy:

Wentylator									
WENTYLATOR		VF2_MCK04							
Wydatek	3430 m <sup>3</sup> /h	Ciś. dynam.	36 Pa	Moc	1,5 kW	Napięcie	3x400/50 V/Hz		
Opory przepływu	500 Pa	Ciś. stat.	932 Pa	Obroty	1400 r/min	Nat. prądu	3,39 A		
Obroty	2499 r/min	Ciś. całk.	968 Pa	Częstotliwość	86 Hz	Obroty maks.	2650 r/min		
Moc na wale	1,23 kW	Sprawność maks.	75 %	SFP	1,168kW/m <sup>3</sup> /s	Częstotl. maks.	94 Hz		
Moc obliczeniowa	0,96 kW	Przetwornik częstotliwości				F.CVTR	1,50 napięcie prądu 1x230/3x230V		
Hałas	63 125 250 500 1000 2000 4000 8000	dB							
Wlot	dB 67,7 64,7 75,3 71,3 68,2 67,8 65,5 61,6	78,7							
Wylot	dB 73,3 71 80,2 77,5 79,8 75,6 71,3 66,9	85,4							

W/w wartości/zapisy są sprzeczne z zapisami SIWZ:

11.	Zespół wentylatorowy	Wykonanie standardowe, wersja plug-fan. Silniki elektryczne AC. Napęd silników AC poprzez przemienniki częstotliwości. Silniki dobrane aby przy maksymalnie zabrudzonych filtrach częstotliwość nie przekraczała 60 Hz
-----	----------------------	--

Prosimy o prawidłowy dobór urządzeń w oparciu o zapisy SIWZ.

**Odpowiedź: Należy stosować się do opisu przedmiotu zamówienia. Zamawiający zastrzył wymagania w stosunku do dokumentacji projektowej. Wykonawca dokona doboru central zgodnie z kartami katalogowymi przyjętego typoszeregu central z zastrzeżeniem, że ich częstotliwość przy maksymalnie zabrudzonych filtrach nie przekroczy 60 Hz.**

29. Karty doborowe central wentylacyjnych zawierają m.in. listę automatyki. Prosimy o potwierdzenie, że w oparciu o te wytyczne należy wykonać automatykę central wentylacyjnych – zgodnie z zaleceniami producenta.

**Odpowiedź: Zamawiający wymaga aby automatyka central była zgodna z opisem przedmiotu zamówienia**

**OGÓLNE :**

1. Udostępniona dokumentacja przetargowa nie zawiera żadnych przedmiarów robót. Prosimy ich o udostępnienie w formie edytowalnej/elektronicznej.

**Odpowiedź: Dokumentacja projektowa nie obejmuje przedmiaru robót zgodnie z par 3 w zw. z par 4 ust 3 rozporządzenia MINISTRA INFRASTRUKTURY z dnia 2.09.2004 w sprawie szczegółowego zakresu i formy dokumentacji projektowej,**

**specyfikacji technicznych wykonania i odbioru robót budowlanych oraz programu funkcjonalno - użytkowego [jt.Dz.U.2013.1129]”.**

2. Prosimy o potwierdzenie, że wszystkie projekty zostały skoordynowane międzybranżowo i nie zawierają żadnych kolizji.

**Odpowiedź: Projektant oświadczył że dokumentacja została opracowana zgodnie z obowiązującymi przepisami i zasadami wiedzy technicznej**

3. Czy decyzja o pozwoleniu na budowę ze stycznia 2017 jest ważna? Jeśli nie, prosimy o udostępnienie ważnej decyzji.

**Odpowiedź: Tak**

4. W związku z zapisami § 5 ust. 2 i ust. 4 wzoru Umowy, które powodują, że Wykonawca przez ponad 9 miesięcy finansuje zarówno roboty, jak i dostawy, czy Zamawiający zaakceptuje np :

- fakturowanie częściowe za roboty budowlane np. w okresach dwumiesięcznych lub kwartalnych z terminem płatności 30 dni i fakturę końcową po realizacji całości umowy?

lub

- oddzielne fakturowanie robót budowlanych po ich wykonaniu umożliwiającym montaż wyposażenia medycznego lub po uzyskaniu pozwolenia na użytkowanie i oddzielnie wyposażenia medycznego po jego uruchomieniu ?

lub inny sposób fakturowania pozwalający na uniknięcie dodatkowych kosztów finansowych, które przy obecnych zapisach nieracjonalnie podwyższają wartość oferty.

**Odpowiedź: Zgodnie z zapisami projektu umowy**